

# 令和6年祝二十歳



2024

# にじふ

広報

No.227

1/7  
二十歳の集い

令和6年

# 西伊豆町二十歳の集い

1月7日(日)、中央公民館で二十歳の集い(旧成人式)が行われました。

今年の対象者は66人で、そのうち52人が参加し、それぞれの夢と希望を胸に、未来への道を歩き出しました。二十歳を迎えられた皆さまは、旧友や恩師との久しぶりの再会に喜びを分かち合いました。

式典が始まると来賓からの祝辞に続き、代表の土屋吏士さん(旧西伊豆中学校出身)が「一人一人が自分の将来を見据え、勉強や仕事に尽力している。感謝の気持ちを持ち、自分の言動に責任を持って行動できる社会人になることを宣言する。」と誓いました。

式典後のメモリアルフォト上映会では、認定こども園、小中学校の頃の思い出が映し出され、懐かしい写真を見て、会場は笑顔に包まれました。

それぞれの夢に向かって歩き始めた二十歳の皆さま。大人としての責任をしっかりと胸に刻み、新たな一歩を踏み出しました。





仁科・田子  
地区

旧西伊豆中学校恩師  
**渡邊 晃雄** 先生

二十歳の皆さま、保護者の皆さま、おめでとうございます。子どもと大人の違いって何でしょうか。言いたいことを言えるのが子どもで、言いたいことが言えなくなるのが大人ではないでしょうか。人のせいのできるのが子ども、自分で責任を取らなければならないのが大人かもしれません。なかなかいいこと言えないですね。

皆さまのこれからのご健康とご多幸を祈っています。



安良里・宇久須  
地区

旧賀茂中学校恩師  
**土屋 賢** 先生

二十歳という節目を迎える皆さん、おめでとうございます。皆さんが今まで培ってきた向上心や探究心は、これからの予測困難な社会において大きな強みとなると思っています。しかし、この力を自分の中でおさめてしまっはいけないと思います。これからは社会のため、そして誰かのためにその力を役立ててください。ご家族の方や友人の支えがあったからこそ、今の自分がいることに感謝し、これからも前向きに力強く、そして精一杯歩んでもらいたいと思います。

# オンライン資格確認が導入されている医療機関ならマイナンバーカードが健康保険証として利用できます！

(令和6年秋以降には健康保険証と一体化されます。)

## ☆マイナンバーカードで受診するメリット☆どんないいことが？

### メリット①より良い医療が可能に！

本人が同意すれば、初めての医療機関でも、特定健診・診療情報や薬剤の情報が医師などと共有でき、重複検査や重複投薬、禁忌薬剤の投与のリスクが少なくなります。

また、旅行先や災害時でも、薬剤の情報などが連携されます。



### メリット②自身の健康管理に役立つ！

マイナポータルで、自分の特定健診情報や薬剤情報を閲覧できるようになりました。

- 1 マイナンバーカードをカードリーダーにかざす
- 2 オンラインであなたの医療保険資格を確認！

### メリット③オンラインで医療費控除がより簡単に！

パソコン・スマートフォンから個人で確定申告をする方は、マイナポータルで、自分の医療費通知情報について閲覧・自動入力が可能となり、医療費控除の確定申告が簡単になりました。



### メリット④手続きなしで、高額療養費制度を利用できます！

医療費が高額な場合に申請する「限度額認定書」が省略でき、限度額を超える一時的な支払いが不要になります。

### メリット⑤健康保険証としてずっと使えます！

就職や転職、引っ越しをしても、医療保険者が変わらない場合は手続きなしで健康保険証としてずっと使うことができます。

(変更があった場合は加入などの届出が引き続き必要です。)



## マイナンバーカードを健康保険証として利用するために必要な登録

### 準備①マイナンバーカードの申請

◆申請方法は選択可能です

- ①パソコン・スマートフォンからのオンライン申請(QRコード付き申請書が必要。)
- ②郵便による申請(国から郵送された申請書に、自ら写真を貼って直接郵送する場合。)
- ③役場で申請(写真を撮るなどの申請の補助をします。)

### 準備②マイナンバーカードを健康保険証として登録

◆利用登録の方法

- ①「マイナポータル」から行うパソコン・スマートフォンからのオンライン申請
- ②役場の窓口で行う

### 〇マイナンバーについてのお問合せ

マイナンバー総合フリーダイヤル TEL 0120-95-0178 窓口税務課窓口年金係 TEL 52-1112



実は…

# あの場所が ロケ地なんです!!



【西伊豆町 ロケ情報!】

## 西伊豆町地域発信型映画「お屋敷の神さま(仮)」(撮影1日目)

令和5年12月3、4日の2日間で西伊豆町地域発信型映画『お屋敷の神さま』の撮影が行われました。撮影当日は、津波注意報が発令されており予定を変更する場面もありましたがロケさぼ西伊豆を始めとする多くの皆さまへご協力いただき、無事撮影を終了することができました。ありがとうございました。

エキストラに参加した町内の小中学生からは「参加希望して良かった!」という声も多くもらいました。また、町内事業所から差し入れなどもいただき、主演の三戸なつめさん、石井ブレンドさんからも好評でした。



問合せ ロケさぼ西伊豆 Tel.52-1114

## 西伊豆町地域おこし協力隊活動日記

### 地域おこし協力隊 くにしま がく 国島 学

皆さまこんにちは。地域おこし協力隊の理学療法士の国島です。

西伊豆町に移住してきた年に始めた椎茸栽培が、無事に成功し椎茸が収穫できるようになりました。予想以上に椎茸が収穫できたため、はんばた市場やふるさと祭りでも少量ですが販売させていただきました。地元では行う機会がない農業や、さまざまな事業に参加できることはいい経験となっています。

任期が後1年弱となったため、卒業後の移住に向けて準備を進めていきたいと思えます。



### 地域おこし協力隊 がん かりん 顔 嘉迎

こんにちは、地域おこし協力隊のかりんです。協力隊としての西伊豆町での活動もあと2カ月で2年目が終わります。あっという間ですね。

学校でALTとして働く傍ら、最近ダンス教室を始めたのですが、先日無料体験レッスンを開催したところ、たくさんの反響がありました。興味がある皆さん、一緒に英語を勉強しながらダンスしましょう！

来年度も西伊豆町で活動しますので、よろしく願いいたします！



知っておこう

## 消費生活情報

下田警察署管内防犯協会 TEL: 27-2766

### 【問合せ・相談先】

消費者ホットライン TEL: 188  
賀茂広域消費生活センター TEL: 24-2299  
役場まちづくり課 TEL: 52-1966  
下田警察署 TEL: 27-0110

### 特殊詐欺に注意!!

下田警察署管内で昨年12月20日までに特殊詐欺が5件、約1,065万円の被害があり、通報のあったサギ電話やメールは110件で増加しています。

#### NTTなどを騙る料金未納のメールは詐欺!!

- ・『このままだと裁判になる』『電子マネーで支払って』は詐欺!
- ・身に覚えのない請求は無視! 問い合わせ先に連絡しない!

#### 息子などを名乗る電話で『すぐにお金を用意して』は詐欺!!

- ・他人に現金やキャッシュカードを渡さない!
- ・留守番電話設定や迷惑悪質電話防止装置の活用を!



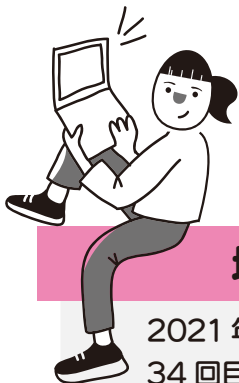


こんにちは！西伊豆町地域おこし協力隊の小村(コムラ)です。2024 年が始まり、年始から心を痛める出来事が立て続けに起こりました。遠方にいる自分に「今」できることを考えながら支援し、また「陸の孤島」とも言える場所に位置する西伊豆町に住んでいる身としても他人事ではない出来事で、改めて災害について考えさせられる年始となりました。

### 西伊豆町消防団 出初式



今年も西伊豆町では、1月4日に西伊豆町消防団の出初式が西伊豆中学校 体育館にて行われました。昨年までは各式典、コロナ禍の影響もあり規模を縮小しての開催でしたが、今回は従来通りの内容での実施となりました。女性消防団として入団して以来、見ることが出来ていなかった放水披露の様子も初めて見る事が出来ました。



### 地域おこし協力隊 卒業まで残り2ヵ月！

2021年5月号から広報にしいず「こむさんのちょっとひと息」の連載をスタートして、今回で34回目の掲載となりました！そして、広報にしいずに目を通して下さっている方が想像以上に多く、町を歩けば「広報の子だね！」と声をかけて頂く機会が増え、連載開始による反響に衝撃を受けたことを今でも鮮明に覚えています。毎月欠かさず読んで下さっている方から頂く応援の声も、いつも励みになっています♪

### こむさんの振り返り



#### 1年目

移住生活スタート！新しい「ヒト・モノ・コト」と出会いの連続。

- ・西伊豆町の朝は、ラジオ体操からスタートするの!?
- ・地域の祭りで、こむさんも一緒に太鼓を叩くことに…!
- ・初めて耳にする「方言」の数々を知る。
- ・女性消防団に入団!？ など、本当に初めてのことだらけな1年でした。

#### 2年目

1年目に見逃した「西伊豆町 四季折々の絶景」を追いかける移住2年目。移住番組の密着取材を受ける。取材を通してとことん西伊豆町を紹介！など、1年目に活動してきたことを継続しながらも、少しずつ成果が実り始める、そんな1年となりました。

#### 3年目

移住生活3年間で、ありがたいことに最も忙しい1年となりました。テレビや映画などの撮影隊サポートをはじめ、イベント取材や広報に関わるお仕事を多くお問い合わせ頂くようになりました。感謝です。そして今、独立に向けた準備に奮闘中です!!



## 12/12 町長の100歳訪問 (眞野久治さん)

町長が、12月に100歳を迎えた、眞野久治さんのところにお祝いの訪問をしました。眞野さんは田子出身で若いころは漁師をしていたそうです。長生きの秘訣は、よく食べることで好物はお寿司ということでした。また、お風呂に入ることも好きだそうです。今後の目標として、これからも元気に長生きしたいと仰っていました。この度はおめでとうございます。これからもお元気にお過ごしください。



## 12/15 認定こども園 諮問書の提出

町長から、文教施設等整備委員会の委員長を務める静岡大准教授の島田氏へ認定こども園の建設候補地の選定について諮問書が渡されました。現在、こども園の建設候補地は6カ所選定されており、今後の候補地や方針をまとめたうえで答申をいただく予定です。

## 12/19 地域の方と正月飾り作り

仁科認定こども園で正月飾り作りが行われました。園児たちは講師として招かれた地域の方々と一緒に正月飾り作りに取り組み、難しいところは代わりにやってもらったりして、一人一人自分の正月飾りを作り上げていました。園児たちは出来上がった自分の正月飾りをお互いに見せ合ったりして、嬉しそうにしていました。



## 12/20 美農里プロジェクト 表彰報告

宇久須美農里プロジェクトの内田秀明さんと藤井弘さんが、静岡県から連合奨励賞を受賞した報告に来られました。当該団体は令和元年度から宇久須地区において景観維持活動を続けています。お二人は「地域との関わりを深めながら今後も活動を継続させていきたいです」と語りました。



## 12/26 冬季インターン任命式

西伊豆町役場で冬季の大学生インターンの任命式が行われました。今回は、IVUSA(国際ボランティア学生協会)から5名の学生が役場の業務を体験しました。学生たちは「一つでも多くのことを学びたい」「最後まで責任をもって勤めたい」「行政でのインターンは、なかなかないのでここでしかできない経験をしたい」など意気込みを語りました。



## 1/2 新春もち投げ大会

堂ヶ島公園で新春もち投げ大会が行われ、観光関係者や年男年女により、約8千個の餅がまかれました。住民や観光客、約400人の来場者が参加し、手を広げたり、袋を手にして、夢中で餅を拾って賑わいました。まかれた餅の中には「超大吉餅」や「大吉餅」があり、拾った方には、縁起物の「潮かつお(正月魚)」などが贈られました。

## 1/4 令和6年消防団出初式

西伊豆中学校体育館で消防団出初式が行われました。出初式は過去3年間コロナウイルスの影響により縮小開催されていましたが、今回3年ぶりに通常開催となりました。式典の開式前には伊豆海幼年消防クラブが踊りを披露して、消防団員を応援し、式典では消防団として功労した団員への表彰も行われました。式典終了後には各分団による一斉放水も実施されました。



## 1/9 大谷翔平選手寄贈 グローブお披露目

町内小学校3校に、ロサンゼルス・ドジャースの大谷翔平選手が寄贈したグローブが届き、3学期の始業式後に児童にお披露目されました。

仁科小学校では、校長先生が学校にお年玉が届きましたと紹介すると、児童たちは「大谷さん?大谷さん?」と口々にいいはじめ、現物が出てくると歓声が上がりました。寄贈されたグローブは野球を楽しんでもらいたいという大谷選手のメッセージのもとに、学年ごとに順番で実際に使用される予定です。



## 1/11 交通安全かるた大会

伊豆海認定こども園で、交通ルールを基にしたカルタを使った、交通安全カルタ大会が行われました。園児たちは赤チームと青チームの2チームに分かれて、各1人ずつで、順番に交代して交通指導員の方が読み上げた札を拾いました。札を拾えた園児は、それを頭の上に掲げて元気よく「取りました!」と声を上げたりして、みんなで楽しく交通ルールを学びました。



### 冬の省エネルギー

冬の室温は  
**20℃**  
を目安にね!

見ていない  
テレビや照明は  
**OFF!**

ぼくは安全エレちゃん

冬の冷蔵庫の  
温度設定は  
**「中・弱!」**

関東電気保安協会 <https://www.kdh.or.jp/>



## ジオパークロゲイニング大会 参加者募集

☎ 伊豆半島ジオパーク・ロゲイニング大会事務局  
Tel 080-6700-7171

沼津市と清水町でロゲイニング大会を開催します。ロゲイニングとは地図とコンパスを使って、エリア内に多数設置されたチェックポイントを制限時間内にできるだけ多く回るアウトドアスポーツです。

【日付】3/23(土)

【場所】沼津市の一部および清水町全域

【種目(参加費)】

6時間コース(6,000円)

4時間コース(5,400円)

両コースとも中高生は3,500円、小学生以下無料

【申込締切】3/8(金)

【大会サイト(申込先)】

<https://www.izugeo-rogaining.com/>



## 静岡ジョブステーションからお知らせ

☎ しずおかジョブステーション Tel 055-951-8229  
社会福祉人材センター Tel 055-952-2942

静岡県の就職支援機関「しずおかジョブステーション」では、自己分析から応募書類の書き方、面接練習まで就職活動をじっくりサポートします。「静岡県社会福祉人材センター東部支所」では、介護・保育などの福祉人材の就職相談や職業案内などをしてあります。お気軽にご利用ください。(予約制)

【住所】沼津市大手町1-1-3 沼津産業ビル2階

【日時】(平日)午前9時～午後5時



## 『適正受診』にご協力ください

☎ 健康福祉課健康係 Tel 0558-52-1116

緊急性がない軽症な方による休日・夜間の診療(コンビニ受診)が増えると、救急医療を必要とする重症な方への対応ができなくなる可能性があります。必要な人が安心して医療を受けられるよう『適正受診』を心がけましょう



## 浜名湖花博 2024

☎ 浜名湖花博 20周年記念事業実行委員会  
Tel 053-482-7350

2004年に開催された「浜名湖花博」の20周年を記念して、今年の春に浜名湖ガーデンパークと、はままつフラワーパークの2つの会場で、「浜名湖花博2024」を開催します。

チューリップやネモフィラ、バラ、マーガレットなど多種多様な満開の花々が会場を彩り、プロのガーデンデザイナーが監修した庭園に加え、先端技術を駆使したデジタルアトラクション、静岡県食材のグルメなど特別な魅力が満載です。

【浜名湖ガーデンパーク会場】

期間：4/6(土)～6/2(日)

住所：浜松市中央区村櫛町5475-1

【はままつフラワーパーク会場】

期間：3/23(土)～6/16(日)

住所：浜松市中央区舘山寺町195



## 西伊豆町 × IVUSA 10周年まちづくりフェスを開催します！

☎ NPO 法人国際ボランティア学生協会 IVUSA  
まちづくり課企画調整係 Tel 0558-52-1966

2013年7月の豪雨災害の救援をきっかけにIVUSAが西伊豆町で活動をはじめてから、今年度で10周年を迎えます。私たちの活動を知っていただくとともに、これから先のまちづくりを共に考えていく、そんなお祭りイベントを開きます！

私たちが育てた海老芋を使ったコロッケの販売や、町内小中学校の子どもたちと協力した制作を行いますので、ぜひ足を運んで楽しんでいただけると嬉しいです。90名以上の学生が、皆さまのご来場をお待ちしております！

【日時】3/2(土) 13:00～17:00

【場所】健康増進センター

【入場料】無料

【内容(予定)】町内飲食店の出店、IVUSAによる  
ブース企画、ステージ企画

## - 2024年の走り初め - 第56回正月マラソン大会結果

主催 正月マラソン実行委員会 宇久須まちづくり協議会

1月1日(月)に、第56回正月マラソンが開催されました。

町内外から125名の参加があり、賀茂小学校グラウンドをスタート、ゴールとしたコースで元旦の清々しい空気の中、新年の“走り初め”に汗を流しました。



### 【結果】

[参加人数] ファミリー：24組 2.5kmコース：49名 5kmコース：28名

#### ■2.5 km (男子の部)

優勝：井堀 玲音  
2位：井堀 浩央  
3位：山口 清夢

#### ■2.5 km (女子の部)

優勝：浅賀 彩心  
2位：河瀬 凜  
3位：木下 瑠華子

#### ■5 km (男子の部)

優勝：船津 弘貴  
2位：山本 雄  
3位：田中 泰斗

#### ■5 km (女子の部)

優勝：木下 あかり  
2位：関 まどか  
3位：森本 仁子

## 2月18日(日)第15回夕陽の郷マラソン大会開催のお知らせ

令和6年2月18日(日)午前9時から12時の間、第15回西伊豆町夕陽の郷マラソン大会開催のため、ランナーが町内を走ります。それに伴い一部コースの横断を含む交通規制を行う場合がございます。

町民の皆さまにはご不便、ご迷惑をおかけいたしますが、ご協力をお願いいたします。



### 【日 時】

令和6年2月18日(日)

午前9時～12時

※参加募集は締め切りました。

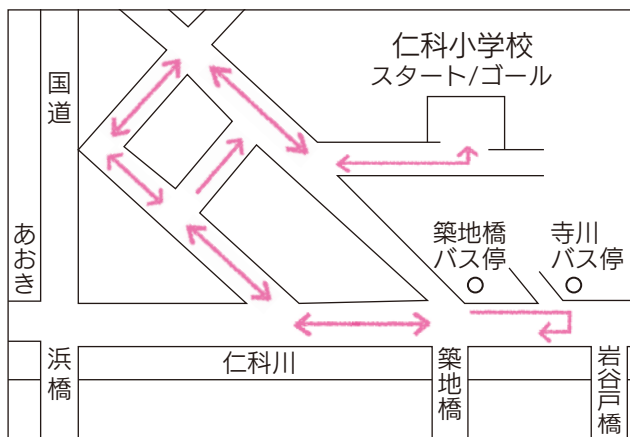
### 【スタート】

①5kmコース 9時45分

②3kmコース 10時30分

③ファミリーコース 11時00分

### 【コース】右図



## 2月のおはなし会

日時：2月25日(日) 午後1時30分～  
内容：読み聞かせ、ボードビル、わなげ  
対象：小学生以下  
場所：西伊豆町立図書館 絵本コーナー  
参加費無料、予約等不要です。お気軽にご参加ください。



2月23日は富士山の日です。今月は「富士山」についての本を特集します。悩みがあったり、気分が晴れなかったりするとき、気分転換に富士山を見に行くと頭がスッキリとして意外と悩みも解決するかもしれません。

### ♪図書館のおすすめ本（図書館所蔵）♪

#### あーっとかたづけ

著：田中 達也

使ったえんぴつや投げ出されたランドセル。食べかけのおかしにこぼれたポップコーン。脱いだズボンに丸まったくつした。散らかっているものを小人たちが片づけていくとあら不思議。みんなが遊べる楽しい場所になりました。日常の散らかりを片づけることで、別のものに見えてくる、大人も子どもも楽しめるミニチュア写真絵本。

### ♪利用者のおすすめ本（図書館所蔵）♪

#### 医者の嘘 一医者は自分の都合でウソをつくー

著：石井 光

医者と患者（私たち）の関係は、どうしても受け身になってしまいます。国民の2人に1人ががんと診断される昨今は、大病院に受診するだけで安心してしまうことも多いように思います。

わたしたちだれもが、「老・病・死」は避けられないにしても、今一度医者との関係や薬の使い方を、医者である著者が常識にとらわれずに考え直す機会を与えてくれた一冊です。  
(60代 男性)

### ♪新しく入りました♪

#### 【CD】

- ★心に響く洋楽/サイモン&ガーファンクル 他
- ★スナックJUJU～夜のRequest～/JUJU

#### 【DVD】

- ★映画 Dr.コトー診療所
- ★はやぶさ2の記録

## 新着図書

### ｜一｜般｜書｜

- 『ロスト・イン・ザ・ターフ』 馳 星周
- 『星を編む』 凧良 ゆう
- 『こちら空港警察』 中山 七里
- 『図書館のお夜食』 原田 ひ香
- 『小説小野小町 百夜』 高樹 のぶ子
- 『人間標本』 湊 かなえ
- 『嘘をついたのは、初めてだった』 青羽 悠 他
- 『生成AI』 白辺 陽
- 『「老い」の正解』 岡本 裕一朗
- 『懐かしの昭和40年代』 林 美穂子 編
- 『最新版るるぶ 熱海 箱根』 JTBパブリッシング
- 『大河ドラマ光る君へ 紫式部とその時代』 NHK出版
- 『エレガントな毒の吐き方』 中野 信子
- 『「人生百年時代」の困難はどこにあるか』  
石田 一紀 他 編著
- 『運動しなくても血糖値がみるみる下がる食べ物大全』  
山田 悟
- 『子どもと楽しく学ぶ片づけの教科書』 清水 麻帆 幸子 共著
- 『箱根駅伝 樗がつなぐ挑戦』 読売新聞運動部
- 『はじめてでもそのまま使える手話会話フレーズ228』  
鈴木 隆子
- 『おしえて志麻さん!お助けレシピ100』 タサン志麻

### ｜児｜童｜書｜

- 『どんぐりどんぐり』 降矢 なな
- 『こめたのしずおかみーつけた』 ふくだ のぞみ
- 『まっしろしろくま』 柴田 ケイコ
- 『ノラネコぐんだんペコペコキャンプ』 工藤 ノリコ
- 『まいごのコールテンくん』 B.G.ヘネシー
- 『10歳からの図解でわかるAI』 山口 由美
- 『ふじさんにつぼんいち!』 ひさかたチャイルド 出版
- 『かいけつゾロリ イシシいきなり王さまになる!』  
原 ゆたか
- 『サメすご図鑑』 佐藤 圭一
- 『マダガスカルのパオバブ』 堀内 孝
- 『やさい・くだもの キャベツとレタスどうちがう?』  
中西 明美 監修
- 『チャレンジミッケ! 2』 ウォルター・ウィック
- 『NEW 世界の歴史2』 近藤 二郎 監修
- 『税金のひみつ』 おがた たかはる

## 始めよう！ 今日からあなたも「野菜マシマシ」



静岡県の健康課題である脳血管疾患の予防対策として、県では「野菜マシマシ」をキーワードに、県民の野菜摂取量の増加を目指す『野菜マシマシキャンペーン』を展開しています。

皆さん、野菜は一日にどのくらい食べたら良いか知っていますか？

健康日本 21 の目標値では、1日の野菜摂取量は、350g 以上とされています。

1日 350g と言われても、実際にどれくらいの量なのか、いまいち想像が付きませんよね。

1日の  
目標量 350g



1食あたりの  
目安量 120g

こうしてみると、かなりボリュームがありますが、すべてをサラダなどの生野菜で摂るわけではなく、茹でたり、煮込んだり、炒めたりして摂ることも多いので、実際の食べている料理と比較するとイメージとは異なるかもしれません。

### <摂取量アップのポイントは「プラス1皿」>

右図の写真のような「おかず1皿=70g」が実は重要なキーワード。

厚生労働省の「令和元年国民健康・栄養調査報告」によると、成人男女野菜摂取量の平均値は、280.5g。おかず1皿分を足すことで、目標値に届くことになります。

1日のどこかで、あと「プラス1皿」と考えると、それほど難しくないような気がしませんか？



ほうれん草の  
おひたし 70g

(参考：「KAGOME：野菜 350g を食べる！一目瞭然、見て学ぶ野菜摂取量 up のコツ」)

《野菜をたくさん食べるメリット》

- ①多くの研究で、野菜を多く食べる人は、『脳卒中や心臓病にかかる確率が低い』という結果が出ています。
- ②野菜は、低脂肪・低エネルギーでありながら「かさ」が多いので、満腹感があり、『食べ過ぎを防ぐ』ことができます。

野菜には、ビタミン、食物繊維、ミネラル(カリウムなど)など体の調子を整える栄養素が豊富に含まれています。

●ビタミン：

体の調子を保つ手助けをします。体ではほとんど合成できないので、食事からの摂取が必要になります。

●食物繊維：

腸の調子を整える手助けをします。便秘の予防には欠かせません。血糖値上昇を防ぐ働きもあります。

●ミネラル(カリウムなど)：

余分なナトリウム(食塩)を体から排出する手助けをします。食塩の摂りすぎを調節します。

西伊豆町は、高血圧の人が多いのはご存知でしょうか。高血圧を予防するには、「減塩」が一番とされています。野菜を食べることで、体内にある余分なナトリウム(食塩)を体の外に排出してくれます。野菜の摂取と一緒に高血圧対策もしてみませんか？(※腎臓の機能が低下している方は主治医の指示に従ってください。)



「1日野菜 350g」は目標であり、ノルマではありません。現状より少しでも野菜を増やすことを目指して、まずは自分が日々の食事でどれくらいの量を食べているのか、振り返ってみましょう。

3歳児健診で  
むし歯のなかった  
お友達



せん  
スウィニー 禅くん  
(大沢里)



かなで  
藤井 奏くん  
(宇久須)

# 受付日記

12月15日～1月14日の届出

●●●●●お誕生おめでとう●●●●●

地区	氏名	性別	保護者
大浜	鷹野 梢 <small>こずえ</small>	女	純也

——— おくやみ申し上げます ———

地区	氏名	年齢	世帯主
大久須	長谷川 とも枝	100	とも枝
大久須	山田 すなを	98	すなを
月原	守田 喜久雄	84	喜久雄
宇久須浜	藤井 正和	71	正和
浜川西	水口 貞夫	80	貞夫
大田子	山本 益子	85	益子
道東	山本 克巳	95	克巳
月東	山本 光子	97	義廣
月西	福田 はつ子	94	堅一
浮島	福田 律夫	63	律夫
沢田	鈴木 弘美	82	康修
仁科浜	高木 サダ子	93	サダ子
大浜	山田 智子	80	光男
野畑	黒田 百合枝	92	達也
中	須田 満智子	89	満智子
大沢里	梅田 千鶴子	87	千鶴子

◎この欄に掲載を希望されない場合は、戸籍届出の時、お申し出ください。

## 人の動き 1月1日現在

人口	6,842人(△12)
世帯数	3,575世帯(△4)
男	3,266人(△4)
女	3,576人(△8)

田子地区	1,768人(△1)
仁科地区	2,909人(△5)
宇久須地区	1,273人(△3)
安良里地区	892人(△3)

( )内は前月比

※住民基本台帳法の改正に伴い、外国人住民の方を加えた情報を掲載しています。

## お忘れなく (2月分)

固定資産税	4期
国民健康保険税	9期
後期高齢者医療保険料	7期
納期限は2月29日(木)です	

# お知らせ



## 電子申請でいつでもどこでも かんたん手続き!

今まで窓口や郵送で行っていた手続きの一部が、インターネットでもできるようになりました。

24時間365日、自宅や職場で手続きできるので、ぜひご活用ください!



- 主な手続き
- ・住民票の写しの郵送
  - ・所得・課税(非課税)証明書の郵送
  - ・町主催イベントの参加申し込み など

## 放送内容を メール・LINEで確認!

町では、同報無線放送の内容をメールまたはLINEで受け取ることができる「西伊豆町メール配信サービス」を行っています。

登録はこちらから▶



### メール配信の内容

- ・防災、防犯情報
- ・観光イベント情報
- ・生活情報

### その他

- ・登録は無料ですが、メール受信などにかかる通信料、パケット通信費は登録された方のご負担となります。

問合せ先：総務課 情報管理係 TEL52-1963

西伊豆町民のマイナンバーカード交付率92.96%  
(県内1位/全国14位) R5.12.31現在

## 2月の

### 夕陽時刻表

夕陽鑑賞はいかがですか。

1日～10日	17:13
11日～20日	17:23
21日～29日	17:33

## 西伊豆町の交通事故件数

	12月	累計	前年 12月 累計	増減
人身事故	3	24	14	+10
死者	0	1	0	+1
傷者	4	25	18	+7
物損事故	10	168	158	+10

(暫定値)



# February

# 2月

# お知らせカレンダー

2024

2/1 (木)
2/2 (金) 13:00 スマホ教室(田子公民館)
2/3 (土)
2/4 (日)
2/5 (月) 8:30 新生児誕生記念手形(福祉センター)
2/6 (火)
2/7 (水) 10:00 特設人権相談所(田子公民館) 9:30 幼児相談(福祉センター)
2/8 (木) 13:00 スマホ教室(安良里中央公民館) 17:00~19:30【予約制】マイナンバーカード時間外交付・申請
2/9 (金)
2/10(土)
2/11(日) 建国記念の日
2/12(月) 振替休日
2/13(火)
2/14(水) 13:30 行政相談所(保健センター)
2/15(木) 14:00 からだすっきりエクササイズ(健康増進センター)

2/16(金) 13:00 幼児健診(福祉センター) 19:30 ボディコントロール教室(福祉センター)
2/17(土)
2/18(日) 9:00 夕陽の郷マラソン大会(仁科小学校グラウンド) 9:00~12:00【予約制】マイナンバーカード時間外交付・申請
2/19(月)
2/20(火)
2/21(水)
2/22(木)
2/23(金) 天皇誕生日
2/24(土)
2/25(日)
2/26(月)
2/27(火)
2/28(水)
2/29(木)

## 【2月の救急当番医 西伊豆地区】

月日		外科系	内科系	月日		外科系	内科系
2/3	土		西伊豆健育会病院 (☎52-2366)	2/17	土		西伊豆健育会病院 (☎52-2366)
2/4	日			2/18	日		
2/10	土			2/23	金・祝		
2/11	日			2/24	土		
2/12	月・祝			2/25	日		

※変更する場合がありますので、救急当番医の確認等は、消防署(☎52-0119)、または当番医にお問い合わせください。

最新の救急当番医は、(一社)賀茂医師会のホームページ(<https://www.kamoi.or.jp/toban.html>)でも公開されています。

編	集
後	記

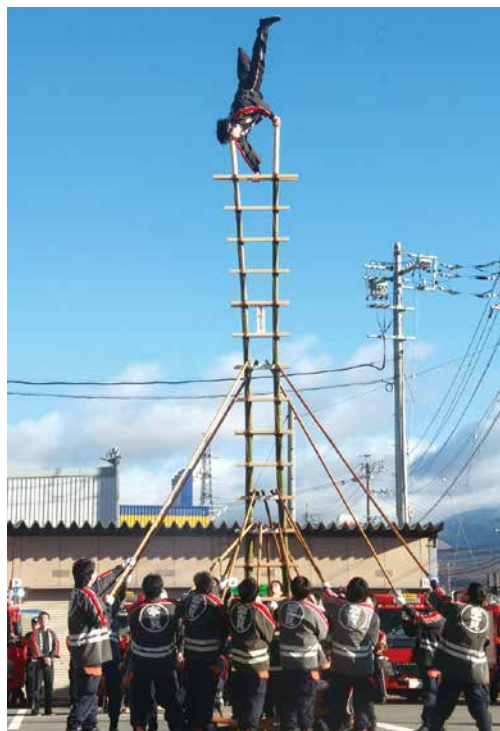
皆さんこんにちは。先月1月1日に発生した能登半島地震により被災された皆さま、ならびにそのご家族の皆さまに心よりお見舞い申し上げます。西伊豆町も今回地震が発生した能登半島と同じ半島にありますし、交通経路も限られているなど被災地と共通する箇所が多くあると感じました。以前より南海トラフ地震の危険性が叫ばれさまざまな対策がされていますが、今回改めて西伊豆町としても教訓となること多く出てくるのではないかと思います。最後に、被災地の一日も早い復旧をお祈り申し上げます。

は

## 富士見町消防団出初式

富士見町だより

1月7日に新春恒例の富士見町消防団出初式が開催され、今年一年の無火災・無災害を祈念しました。  
手が凍えるような寒さのなか行われたはしご乗りでは、ドキドキする場面もありましたが、団員は練習の成果を十分に発揮し、とても華やかで美しい演技を披露しました。  
また、各分団長による祝い放水では、音楽に合わせて踊りながら放水する姿に会場は楽しくあたたかい雰囲気に包まれました。  
防げる災害は防ぎ、穏やかに過ごせる1年となることを祈っています。



問合せ 富士見町 消防課 消防係 TEL0266-61-0119

## 市川三郷町だより

### 一之酉祭典(いちのとりさいてん)

甲府盆地に春を告げるお祭りとして親しまれている一之酉の祭典は、約千年余りの歴史を誇る祭典です。

今年も2月4日に開催され、表門神社氏子の小学6年生の女子による『浦安の舞』をはじめ、『太々神楽 14 座』など夕刻まで多くの舞が奉納されます。

『浦安の舞』を奉納する様子▶



【日 時】 2月4日(日) 午前10時～

【場 所】 市川三郷町上野 うわとじんじや 表門神社

【駐車場】 町役場三珠庁舎駐車場(市川三郷町上野 2714-2) 徒歩約10分

JA 山梨みらい市川三郷経済センター駐車場(市川三郷町上野 2879-1) 徒歩約2分

【電 車】 JR 身延線芦川駅より徒歩2分

【内 容】 ○午前11時頃～『一之酉祭典の式』式終了後から神楽保存会による神楽の奉納

《太々神楽 14 座の奉納》夕方頃まで、順次神楽を舞って奉納します。

○正午頃～『浦安の舞』表門神社氏子の小学6年生の女子による舞

